



Государственное казенное учреждение Волгоградской области «Центр документации новейшей истории Волгоградской области»

ИСТОРИКО-ДОКУМЕНТАЛЬНАЯ ВЫСТАВКА

«НОВАЯ ЭКОНОМИЧЕСКАЯ ПОЛИТИКА

(НЭП)

В ЦАРИЦЫНЕ. 1921-1925 гг.»

О ПРОДНАЛОГЕ,-

Царицкнскя губерния по сдаче продналога была отнесена к 4-му разряду. Разряд этот слишком тяжел и перед центром было возбуждено ходатайство о перемещении губернии в 3-й разряд. Но ходатайство это было отклоненным, единственно чего удалось добиться это освобождение от продналога сенокосов. Инструкцию взимания продналога центр выслал с запозданием, и работу пришлось вести ускоренными темпами.

Сейчас собрано более 3-х миллионов пудов, и к 15-му декабря сдача продналога будет закончена. Если удастся добиться какой-нибудь льготы из центра, то излишек собранного хлеба будет забронирован для помощи голодающим.

Большим местом в работе по продналогу являлась недостаточная подготовленность мест. Продналог пошел самотеком,

ДОКЛАД "ЭКОНОМИЧЕСКАЯ ПОЛИТИКА"
Слово тов. ПАВЛУ - Всероссийской партийной конференции, разведен вопрос экономической политики, в своих постановлениях по этому вопросу поставила широчайшие возможности зорчества самостоятельности и почва нест.
Мы расширим рамки колхозов, и приобретаем к славе в аренду чужими собственникам некоторых крупных предприятий, не от-вечая, что тоже придется сделать с землей, лесом и скотом. Все эти изменения формы политики начинают влиять, что мы большевики вместе с нами. Вер-туют работать меньше. Разумеется не только в области коммунистической политики и дележ ее с другими партиями и руками только коммунистам. Вопросы

В марте 2021 г. исполняется 100 лет с момента принятия решения о переходе к новой экономической политике.

После окончания гражданской войны положение в стране было катастрофическим. Острый экономический кризис поразил все важнейшие сферы народного хозяйства – транспорт, снабжение, промышленность.

Многие заводы закрывались, а рабочие, чтобы прокормиться, уезжали в деревню. Ко всему к этому прибавляется еще в 1921-1922 гг. массовый голод, больше известен как «голод в Поволжье».

Однако, наибольшую опасность для большевиков представляли забастовки рабочих в городе, крестьянские восстания в Тамбовской губернии, Средней Волге, Западной Сибири. К февралю 1921 г. в разных частях страны произошло 118 крестьянских мятежей, зачастую под лозунгами «Долой продотряды!», «Не сдавать продовольственные излишки!» и т.д. Особенно значимым в этот период было

Кронштадтское выступление. Это вооруженное выступление гарнизона крепости Кронштадт, экипажей кораблей Балтийского флота и жителей города против диктатуры большевиков и проводимой политики «военного коммунизма». Суть «военного коммунизма» была в национализации частного предпринимательства, продовольственной диктатуре, всеобщей трудовой повинности. Большевики не признавали частную собственность и капитал.

Введена была «продразверстка». Суть ее была проста – у крестьян насильно забиралось практически все, что ими было произведено. Запрет был и на аренду земли.

Таким образом, необходимость смены внутренней политики диктовалась не только разрушением всех устоявшихся общественных структур, но и желанием большевиков сохранить власть, что невозможно было без ее поддержки значительной частью населения.

На X съезде РКП(б), который проходил в Москве 8-16 марта 1921 г., большевики отказались от политики «военного коммунизма» и провозгласили новую экономическую политику.

Первым шагом НЭПа стала замена продразверстки продналогом, который был вдвое меньше продразверстки и объявлялся заранее (накануне посевной). Продналог не мог быть увеличен в течение года, а все излишки, оставшиеся после внесения продналога, оставались у крестьян.

Эти события отражены в документах, которые находятся на хранении в архивных фондах государственного казенного учреждения Волгоградской области «Центр документации новейшей истории Волгоградской области».

В первую очередь это официальные партийные документы, и отражают они в основном политические аспекты становления новой экономической политики в Царицынской губернии. Также на выставке представлены фотодокументы политических деятелей Царицына, их отчеты и доклады, содержащие анализ политической, экономической ситуации в губернии, рассмотрены вопросы об очередных задачах партийного строительства, об экономической политике и, в целом, отражают генеральную линию партийного руководства на местах.



Члены исполкома Царицынского совета.

**Во втором ряду слева направо 4-й – Павин Дмитрий Анисимович,
председатель Царицынского губисполкома. г. Царицын. 1919 г.
/ ЦДНИВО. Ф. 13226. Оп. 1. Д. 1599. Л. 2.**



**Павин Дмитрий Анисимович
(1887-1959 гг.)
г. Царицын. 1918 г.**

**С 1917 г. – депутат Царицынского
совета, с июня 1919 г. - председатель
Царицынского губисполкома.
/ ЦДНИВО. Ф. 13226. Оп. 1. Д.686. Л. 3.**



**Члены Царицынской губернской ЧК и губревтрибунала.
Сидят слева направо: 5-й – Павин Дмитрий Анисимович. 1920 г.
/ ЦДНИВО. Ф. 13226. Оп. 1. Д. 2215. Л. 1.**

недостаточ.
и часто крестьян
сыпных пунктах.

ГКУВО "ЦДНИВО"

*Стеремся сделать концы
на 24 мере 48*

ВНУТРЕННЕЕ ЗАСЕДАНИЕ

5-й Царицынской Губернской Конференции Р.К.П.(б)-ков/
15/VI-1921 г. - II час. 13 мин.

ДОКЛАД "ЭКОНОМИЧЕСКАЯ ПОЛИТИКА"

Слово тов. ПАВИНУ - Всероссийская партийная конференция, разрешая вопрос экономической политики, в своих постановлениях по этому вопросу постановила, широчайшие возможности творчества, самостоятельности и инициативы. Мы расширяем рамки конференции, прибегая к сдаче в аренду бывшим собственникам некоторых некрупных предприятий, не отказываясь, что тоже придется сделать с землей, лесом и недрами земли. Все эти измененные формы политики ничуть нас коммунистов не смущают, но тут меньшевики начинают редоваться и заявляют, что мы большевики встаем на их путь и что они теперь могут работать вместе с нами. Верно, что мы уклоняемся в сторону меньшевиков. Разумеется не верно. Разница между их политикой и нашей коммунистической несравнима. Они меньшевики соглашатели в области политической и экономической власти, они делили и делят ее с капиталистами, а мы коммунисты даем власть в руки только трудящимся. Вопрос о власти ясен, пролетариат никому не уступит своих нравов. Пролетариат сам разрешает вопросы обороны республики, пролетариат создал Красную армию. Для Красной армии и трудящихся нужен был хлеб и из этого положения вышел пролетариат. Была проведена разверстка, на хлеб теперь мы вводим налог и без налогов пока не мо-

ГКУВО "ЦДНИВО"

2.-

жем обойтись, в особенности во время войны. Мы создаем новые аппараты для взимания налога, годные для нас. Прехний капиталистический строй имел аппарат из чиновников, который и взымал налог как автомат. Мог ли использовать этот аппарат пролетариат. Конечно нет, тут нужна была ломка и создание своего Советского аппарата. Построить, а тем более приспособить его было очень трудно, так как работали под выстрелами. Мы знаем, что выпуск бумажных денег правительством, против которого ведется гражданская война это продолжение экспроприации буржуазии

*С подлинником верно
старши научн. работы. Н.М.М.*

18/6/21 г.

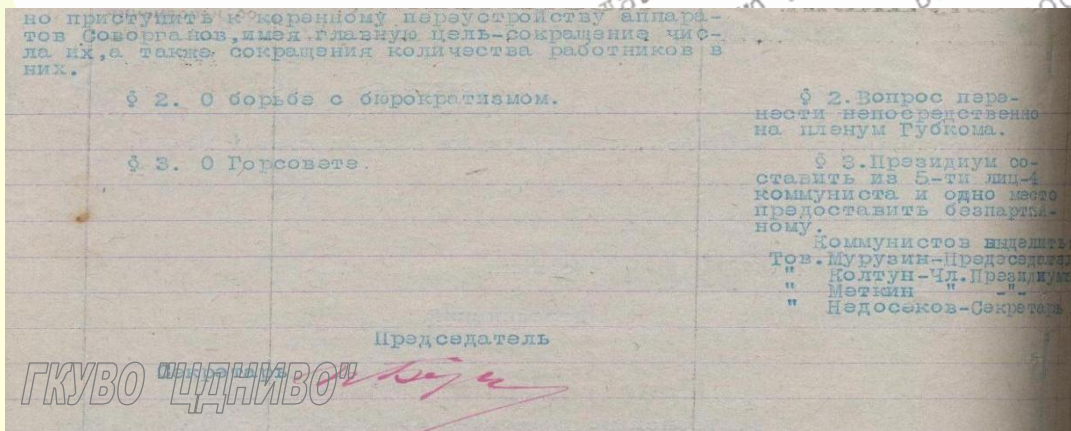
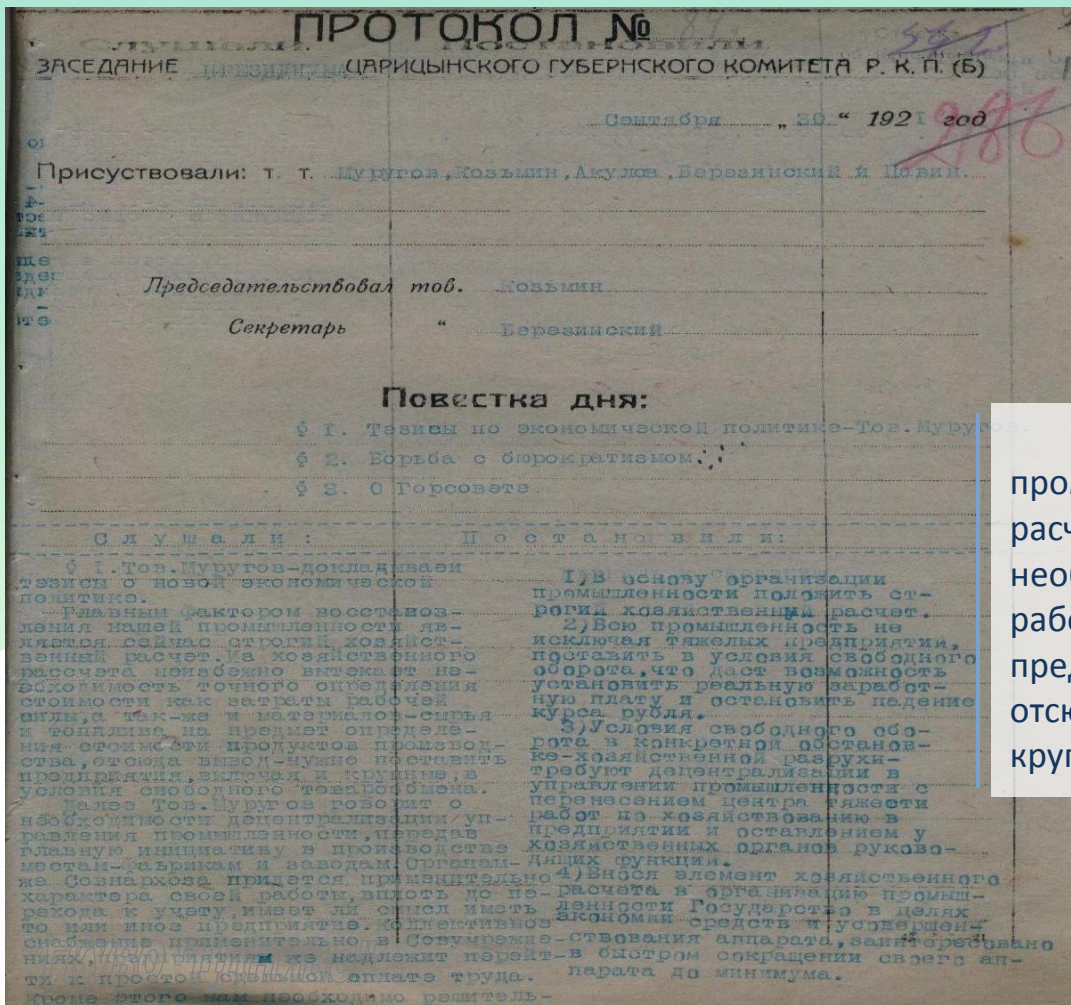
П А С О Ф. I Оп. I Ед.56 Л. 24/не полностью/ У Д Л

ГКУВО "ЦДНИВО"

«Для Красной армии и трудящихся нужен был хлеб и из этого положения вышел пролетариат [...] мы создаем новые аппараты для взимания налога, годные для нас».

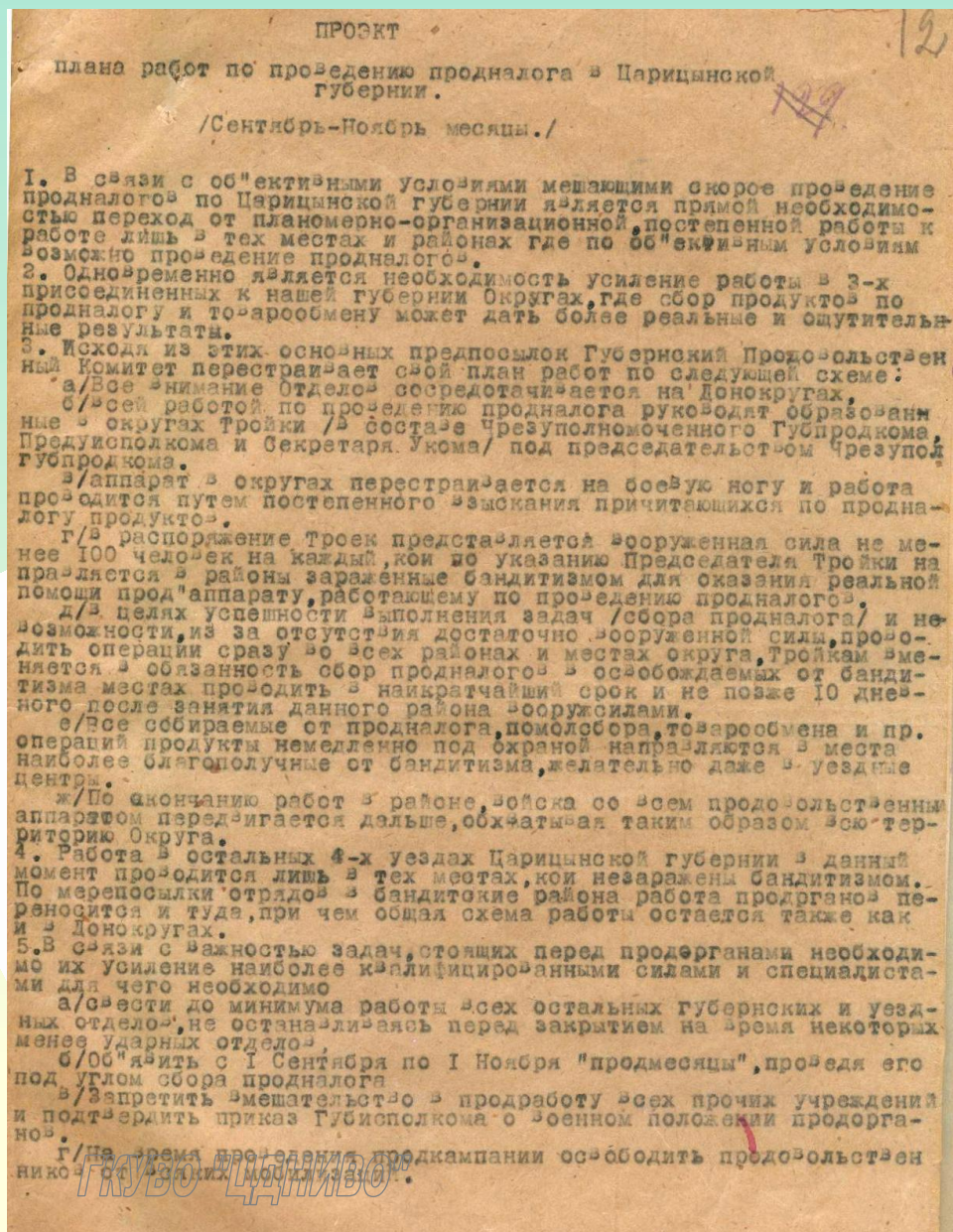
Доклад Павина Д.А., председателя Царицынского губисполкома, на V Царицынской губернской партконференции от 13 июня 1921 г. об экономической политике / ЦДНИВО Ф. 1. Оп. 1. Д. 72. Л. 45-46.

13 – 15 июня 1921 г. состоялась V Царицынская губернская конференция РКП(б), на которой были рассмотрены доклады губкома, контрольной и ревизионной комиссий по вопросам об очередных задачах партийного строительства, об экономической политике, о Всероссийской партийной конференции



«Главным фактором восстановления нашей промышленности является сейчас строгий хозяйственный расчет. Из хозяйственного расчета неизбежно вытекает необходимость точного определения стоимости как затраты рабочей силы, а так же и материалов – сырья и топлива на предмет определения стоимости продуктов производства, отсюда вывод – нужно поставить предприятия, включая и крупные, в условия свободного товарообмена».

Из доклада Муругова И.В., ответственного секретаря Царицынского губкома РКП(б) на заседании президиума Царицынского губернского комитета РКП(б) от 30 сентября 1921 г. о тезисах по новой экономической политике / ЦДННВО. Ф. 1. Оп. 1. Д. 46. Л. 305-305 об.



Осенью 1922 г. на заседании комиссии по работе в деревне при орготделе Царицынского губкома РКП(б) был представлен проект плана работ по проведению продналога в Царицынской губернии.

Хотелось бы подчеркнуть, что для партийных документов характерна интересная особенность: очень сложные названия в сокращенной форме. Согласно плану всей работой по проведению продналога должны руководить образованные в округах так называемые «тройки», в составе Чрезвычайного уполномоченного губернского продовольственного комитета, председателя уездного искома и секретаря укома.

Работа проводилась путем постепенного взыскания причитающихся по продналогу продуктов. В распоряжение «троек» предоставлялась вооруженная сила не менее 100 человек на каждый район «зараженный бандитизмом» для оказания реальной помощи продовольственному аппарату, работающему по проведению налогов. Сбор продналога проходил в течение 10 дней. Все собираемые от продналога, товарообмена и прочих операций продукты под охраной направлялись в уездные центры. Сентябрь, октябрь, ноябрь объявлялись «продмесяцами». На время проведения продкампании «продовольственники» освобождались от всяких мобилизаций.

Проект плана работ по проведению продналога в Царицынской губернии (сентябрь – ноябрь 1922 г.), представленный на заседании комиссии по работе в деревне при орготделе Царицынского губкома РКП(б) 28 ноября 1922 г.

/ ЦДНИВО. Ф. 1. Оп. 1. Д. 90. Л. 12.



У Царицынский губернский съезд Советов, на котором были избраны делегаты на X Всероссийский и I Всесоюзный съезды Советов. В центре Доненко Н.Е., секретарь Царицынского губкома РКП(б). г. Царицын. 5-9 декабря 1922 г. / ЦДНИВО. Ф. 13226. Оп. 1. Д. 1652. Л. 1.

В условиях новой экономической политики изменились и задачи нашей партии в деревне. Декрет, принятый Сессией ВЦИК, о трудовом землепользовании, пробуждает крестьянские массы к укреплению своего единоличного хозяйства, что Губком и учел, наметив себе цель — сохранить твердую связь деревни с городским пролетариатом. Для выполнения этой задачи Губком принимал меры к популяризации законов Советской власти о земле, вел агитацию по поднятию сельского хозяйства, организовал курсы по подготовке сельскохозяйственных работников, в тоже время намечена и ведется организационная работа по созданию целой сети таких курсов. Обращал внимание на сельскохозяйственную кооперацию, как на главное звено, соединяющее пролетариат с крестьянством. Не лишне отметить здесь то, что наши кооперативные органы, имеющие во главе коммунистов руководимых Губкомом, в данное время очень успешно проводят кампанию по закупке хлеба, что не мало содействует смычке

ГКУВО "ЦДНИВО"

- 5 -

города с деревней.

В области продовольственной работы Губком проявил целый ряд мероприятий и непосредственно сам и через советские нижестоящие партийные органы, в результате чего, ^{налог} маслянично-яичный в нашей губернии выполнен полностью, а продналоговая кампания, несмотря на пестроту урожая, проходит сравнительно хорошо, и есть надежда, что налог будет собран так же в размере 100 %. Правда, в начале получалась некоторая заминка с поступлением продналога, но поездка на места членов Губкома, взявших на себя руководство продкомпанией, а также интенсивность проявленная Укомами, Окрпартками и продорганами — выровняли продналоговую линию.

Наша кооперация, под непосредственным руководством Губкома и нижестоящих партийных комитетов начинает занимать видное место в хозяйственном строительстве нашей губернии и, как уже было сказано выше, играет доминирующую роль в закупке хлеба. Кооперация все более и более завоевывает себе авторитет в деревне. Губком через свои фракции полностью руководил всеми кооперативными съездами и через них проводил свои директивы. Правления губернских союзов кооперации состоят почти целиком из коммунистов.

Руководство Фракцией ГИК было всецело в руках Губкома. Посредством неё, пользуясь Советским аппаратом, он проводил в жизнь все мероприятия.

ГКУВО "ЦДНИВО"

Еще одним из политических направлений государственной политики в это время была так называемая «смычка» города с деревней.

«[...] губком наметил себе цель — сохранить твердую связь деревни с городским пролетариатом. Для выполнения этой задачи губком принимал меры к популяризации законов советской власти о земле, вел агитацию по поднятию сельского хозяйства, организовывал курсы по подготовке сельскохозяйственных работников [...]».

Из доклада Корчина М.Н., секретаря Царицынского губкома РКП(б), на Царицынской губернской конференции РКП(б) от 25 октября 1922 г. о работе губкома партии в хозяйственном строительстве губернии

/ ЦДНИВО. Ф. 1. Оп. 1. Д. 86. Л. 4-5.

Тов. Корчин: 6-я Губернская Конференция состоялась 20-25 марта
т. е. на раз перед 11-м Всероссийским съездом нашей пар-
тии. Таким образом, Губком, избранный 6-й Губпартконференцией
приступая к работе, брал в основу своей деятельности поста-
новления конференции съезда.

В области хозяйственной Губком обратил серьезное внимание
на нашу промышленность, которая является основной базой народ-
ного хозяйства и которая находилась и находится ^{доныне} в настоящее
время в тяжелом положении вследствие не достачи сырья, денеж-
ных знаков, слабости рынка и невозможности своевременно и в доста-
точной мере реализовать фабрикаты. Желая вывести ее из тяже-
лого положения, он прежде всего создал авторитетную комис-
сию для изучения главных отраслей нашей промышленности и
постановил перевести промышленные единицы на хозяйственный
расчет на самокупаемость, предложив ГСНК предварительно

снабдить эти отрасли потребным количеством сырья, оборотными
средствами и опытными организаторами производства. Ввиду задер-
жки в сбыте фабрикатов, местного производства ГСНК предложе-
но было изучить местный рынок, его потребности и емкость, а так-
же возможность сбыта изделий вне губернии. Затем было постано-
влено усилить деятельность торговых отделов и контор в других
городах при помощи подбора опытных работников, которые хорошо и
быстро ориентировались бы в условиях личной экономической
политики.

Не меньшее внимания уделено было Губкомом и вопросам
денежного хозяйства губернии, а так как с переходом на новые
хозяйственные рельсы финансы играют огромную роль и в нашей
хозяйственной жизни. Разделение единого государственного бюдже-
та на государственный и местный, настойчиво требовало от Губко-
ма энергичных мер в области изыскания денежных средств, внутри
губернии, что безусловно не так легко удавалось, вследствие
неприспособленности финансовых аппаратов и отсутствия в них дос-
таточного кадра квалифицированных сил. По этому Губком, усили-
вая финансовые аппараты партийными и квалифицированными сила-
ми, в то же самое время давал надлежащие директивы и указания
на местах, подготавливая при помощи своих отделов и партийных
органов на местах общественное мнение в пользу нашей финансовой
политики.

В условиях новой экономической политики изменялись и
задачи нашей партии в деревне. Декрет, принятый Съездом ВЦИК
о групповом землепользовании побуждает крестьянские массы к
укреплению своего единоличного хозяйства, что Губком и учел,
наметив себе цель -- сохранить твердую связь деревни с городом
сильно пролетаризагом. Для выполнения этой задачи Губком принял
меры популяризации законов Советской власти о земле, вел

«[...] 6-я губернская конференция состоялась
20 – 25 марта, [...] губком, избранный
6-й губпартконференцией, приступая к работе, брал в
основу своей деятельности постановления конференции и
съезда. [...]

В области хозяйственной губком обратил серьезное
внимание на нашу промышленность, которая является
основной базой народного хозяйства и которая находилась
и находится даже в настоящее время в тяжелом положении
вследствие не достачи сырья, денежных знаков, слабости
рынка и невозможности своевременно и в достаточной
мере реализовать фабрикаты. Желая вывести ее из тяжелого
положения, он прежде всего создал авторитетную
комиссию для изучения главных отраслей нашей
промышленности и постановил перевести промышленные
единицы на хозяйственный расчет на самокупаемость,
предложив ГСНК предварительно снабдить эти отрасли
потребным количеством сырья, оборотными средствами и
опытными организаторами производства».

Из доклада секретаря Царицынского губкома РКП(б)
Корчина М.Н. на VII Царицынской губернской
конференции РКП(б) от 25 октября 1922 г.
/ ЦДНИВО. Ф. 1. Оп. 1. Д.85. Л. 20.

22

агитацию по поднятию по поднятию сельского хозяйства, организо-
 вавал курсы по подготовке сель/хоз. работников, в то же время
 намечена и ведется организационная работа по созданию целой
 сети таких курсов. Обращаю внимание на сельско-хозяйственную коопе-
 рацию, как на главное звено соединяющее пролетариат с крестьян-
 ством. Не лишнее отметить здесь то, что наши кооперативные орга-
 ны, имеющие во главе коммунистов руководимых Губкомом, в данное
 время очень успешно проводят кампанию по закупке хлеба, что не
 мало способствует сближению города с деревней.

В области продовольственной работы Губком провел целый
 ряд мероприятий и непосредственно сам и через советские ^{ниж}
 партийные органы, в результате чего маслянично-яичный ^{налог}
 налог в нашей губернии выполнен полностью, а продналоговая кампа-
 ния, несмотря на пестроту урожая, проходит сравнительно хорошо
 и есть надежда, что налог будет собран также в размере 100 %.
 Правда в начале получалась некоторая заминка с поступлением прод-
 членов ^{налога}, но поездка на места Губкома, взявших на себя руководство
 кампанией, а также интенсивно проявленная Уномам и, Окрпартно-
 мари ^х продорганами выровняли продналоговую линию.

Наша кооперация, под непосредственным руководством Губко-
 ма и нижесюющих партийных комитетов начинает занимать видное
 место в хозяйственном строительстве нашей губернии и, как уже было
 сказано играет доминирующую роль в закупке хлеба. Кооперация все
 более и более завоевывает себе авторитет в деревне

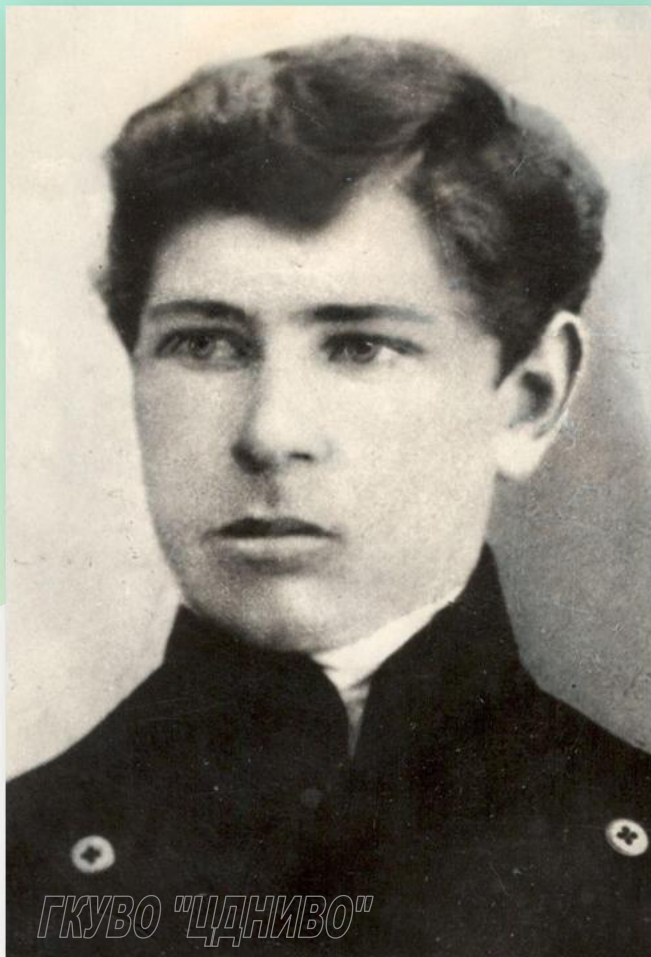
*ф/г. 65 и 1-2.
 с подлинником верно
 старш. науч. работн.
 Ишанин*

ГКУВО "ЦДНИВО"

20/17619

«В области продовольственной работы губком
 провел целый ряд мероприятий и непосредственно сам и
 через советские нижестоящие партийные органы, в
 результате чего маслянично-яичный налог в нашей
 губернии выполнен полностью, а продналоговая кампания,
 несмотря на пестроту урожая, проходит сравнительно
 хорошо и есть надежда, что налог будет собран также в
 размере 100 %».

Из доклада секретаря Царицынского губкома РКП(б)
 Корчина М.Н. на VII Царицынской губернской
 конференции РКП(б) от 25 октября 1922 г.
 (продолжение)
 / ЦДНИВО. Ф. 1. Оп. 1. Д. 85. Л. 21.



ГКУВО "ЦДНИВО"

Корчин Михаил Николаевич
(1887-1962 гг.). 1905 г.
/ ЦДНИВО. Ф. 13226. Оп. 1. Д. 1400. Л. 3.



ГКУВО "ЦДНИВО"

Корчин Михаил Николаевич
(1887-1962 гг.). б/д
В 1922 г. - секретарь Царицынского губкома РКП(б)
/ ЦДНИВО. Ф. 13226. Оп. 1. Д. 1400. Л. 4.



Члены Военного совета ЧОН Царицынской губернии.

**Слева направо: начальник ГПУ Крюков; член совета Клюев; секретарь Царицынского губкома М.Н. Корчин;
член совета Мартынов; командир ЧОН губернии, губвоенком П.Е. Ершов. 1922 г.**

/ ЦДНИВО. Ф. 13226. Оп. 1. Д. 2216. Л. 1.



**Морозов Иван Максимович
(1892-1948 гг.)**

**В годы гражданской войны начальник
особого отдела 13-й армии
В 1921-1922 гг. - председатель
Царицынского губисполкома
/ ЦДНИВО. Ф. 13226. Оп. 1. Д. 2211. Л. 2.**

О ПРОДНАЛОГЕ,-

Царицынская губерния по сдаче продналога была отнесена к 4-му разряду. Разряд этот слишком тяжел и перед центром было возбуждено ходатайство о перемещении губернии в 3-й разряд. Но ходатайство это было отклоненным, единственно чего удалось добиться это освобождение от продналога сенокосов. Инструкцию взимания продналога центр выслал с запозданием, и работу пришлось вести ускоренными темпами.

Сейчас собрано более 3-х миллионов пудов, и к 15-му декабря сдача продналога будет закончена. Если удастся добиться какой-нибудь льготы из центра, то излишек собранного хлеба будет забронирован для помощи голодающим.

Большим местом в работе по продналогу являлась недостаточная подготовленность мест. Продналог пошел самотеком, и часто крестьянам приходилось ждать по два дня, когда его примут на ссыпных пунктах.

**Из доклада тов. Морозова, представителя фракции губисполкома,
на Царицынской губернской партконференции от 25 октября 1922 г.
о продналоге / ЦДНИВО. Ф. 1. Оп. 1. Д. 86. Л. 62.**

Товарищ Жеханова по партийному строительству.

Условия новой экономической политики и особенно нашей губернии, где имеется очень тонкий слой индустриальных рабочих, значительная масса более зажиточного крестьянства (казаки, немцы колонисты, сектанты и вообще крестьяне с большим количеством земли), где в организации находится довольно большой процент крестьянства, к тому же сравнительно молодого по партстажу (19, 20 и 21 годы) требуют самого тщательного и продуманного подхода к вопросам партийного строительства.

Чтобы укрепить и углубить спайку рабочего и крестьянине, следует провести в жизнь следующие мероприятия:

1/ Необходимо обратить внимание на организацию ячеек при всех производственных предприятиях и вовлечение рабочих в партию, так же и участие в советском строительстве. Для руководства ячейками необходим самый тщательный подбор секретарей ячеек.

2/ Выделить ряд лучших производственных и крестьянских ячеек, сделать их ударными. Установить с ними, помимо укомов и райкомов, непосредственную связь с губкомом. Губком должен прикрепиться к этим ячейкам более сильных товарищей.

3/ Необходимо на ячейках ставить вопросы, которые бы интересовали не только членов партии, но и беспартийных и вести учет беспартийных, посещающих регулярно наши собрания.

4/ Лучшие производственные ячейки города прикрепить к сельским или станичным ячейкам. Ячейки должны снабжать села или станицы литературой, газетами и живыми силами, а также привлекать самих крестьян к выпуске газет и прочей литературы.

5/ В селах и станицах обратить внимание на правильную организацию ячеек и вовлечение в них батрацкого слоя крестьянства. Необходимо с особой тщательностью подобрать секретарей ячеек, завести правильный учет таковых. Где ячейки настаивают более 10 товарищей и положение требует большой напряженности в работе среди населения провести оплату секретарю, который может в то же время исполнять обязанности заведующего издательской частью.

6/ Следующей инстанцией установить волкомы, но для обслуживания их создать кадр волорганизаторов, один на четыре волости, которые должны быть по уровню развития не ниже инструкторов укома.

7/ Подбор волорганизаторов и секретарей ячеек должен быть сделан из более способных курсантов Совпартшколы или со специально созданных курсов, если есть к этому возможность.

8/ Относительно уездных организаций нужно указать, что главное внимание конференция должна обращать на подбор самого комитета, в какой должна выбираться исключительно работоспособные и деловые товарищи, а не на принципе занимаемой должности.

9/ Парткомитеты должны будут обратить серьезное внимание на подбор штата инструкторов и волорганизаторов, закрепив их примерно на год. То же самое должно быть и с завед. участком. Без ведома и согласия губкома таковых не снимать. Так же необходимо подобрать работоспособный технический аппарат.

10/ Конечно, с еще большей серьезностью нужно подходить к конструированию Губернского Комитета, не создавая его особенно громоздким, а исключительно деловым. Комитет конструировать, примерно, на 15 товарищей.

Президиум Губернского Комитета должен обратить особое внимание на подбор инструкторов, заведующих информационным и транспортным отделами и завед. участком, закрепив их также, примерно на год. В состав Губкомкомитета устанавливается более 10 человек, в том числе секретари и доучастки присутствия их на заседаниях Президиума Губкома.

«Условия новой экономической политики и особенно нашей губернии, где имеется очень тонкий слой индустриальных рабочих, значительная масса более зажиточного крестьянства (казаки, немцы колонисты, сектанты и вообще крестьяне с большим количеством земли), где в организации находится довольно большой процент крестьянства, к тому же сравнительно молодого по партстажу (19, 20 и 21 годы) требуют самого тщательного и продуманного подхода к вопросам партийного строительства».

«В селах и станицах обратить внимание на правильную организацию ячеек и вовлечение в них батрацкого слоя крестьянства. [...] Подбор волорганизаторов и секретарей ячеек должен быть сделан из более способных курсантов Совпартшколы или со специально созданных курсов, если есть к этому возможность. [...]

Относительно уездных организаций нужно указать, что главное внимание конференция должна обращать на подбор самого комитета, в какой должны выбираться исключительно работоспособные и деловые товарищи, а не на принципе занимаемой должности [...] Парткомитеты должны будут обратить серьезное внимание на подбор штата инструкторов и волорганизаторов, закрепив их примерно на год».

Из протокола 8-й Царицынской губернской конференции РКП(б) по докладу ответственного секретаря Царицынского губкома РКП(б) Жеханова А.И. от 21 марта 1923 г.
/ ЦДНВО. Ф. 1. Оп. 1. Д. 100. Л. 80.

11/ Не касаясь заседаний Президиумов и планумов, нужно ввести в систему и установить порядок совещаний завод. орготделов, АПО, женотделов, уставов и зав. канцелярией. Такие совещания желательно устраивать два раза в год между конференциями. В уколах так же желательно, помимо совещаний волорганизаторов, созывать совещания волсекретарей. Конференции же, как партийные, так и РКСМ приспособить, чтобы они совпадали с всероссийским съездом, чтобы не созывать чрезвычайных конференций [...]

12/ Считаю необходимым оргколлегию упразднить, а заменить периодическими совещаниями, примерно в месяц раз, для разработки принципиальных вопросов или каких-либо новых положений. Совещательные коллегии при АПО сократить, но созывать тоже не чаще раза в две недели.

13/ Установить порядок отчетов уездных комитетов на Губкоме, а так же вызов завод. отделами для докладов прому Губкома.

14/ Отдел работников должен сохраниться в том же виде, настоящее время, но необходимо обратить внимание на работу, особенно среди крестьянок.

15/ Взаимоотношения с Райд остаются (так же, как до пор, но необходимо обратить внимание на воспитательную работу, и помочь ему материально в области культурной работы, не касаясь увлечением его в разные представительства, где нет особой надобности.

16/ С фракцией Губисполкома взаимоотношения остаются теми же, т.е. не вмешивался в мелочную опеку; наркомитетом раяют общее руководство. Необходимо только отметить, что особое внимание было обращено на подбор хозяйственников, только руководителей, но и завод. теми или иными отделами (безпартийными). Особое же внимание обратить на подбор че-крестьянской инспекции, допуская возможность, чтобы ренция обсудила список ее работников.

17/ С фракцией Губпрофсовета взаимоотношения остаются теми же. Необходимо только обратить внимание на подбор, как тарей съездов, так и председ. заводкомов, сохранив установленный августовской конференцией для них партийный стаж. Особенно следует обратить внимание на съезд всеработаемых и предложить сотрудникам просмотреть качественный состав партийных, и добиться заполнения его на 50 процент. партийными.

«[...] нужно ввести в систему и установить порядок совещаний завод. орготделов, АПО, женотделов, уставов и зав.канцелярией. Такие совещания желательно устраивать два раза в год между конференциями. В уколах так же желательно, помимо совещаний волорганизаторов, созывать совещания волсекретарей. Конференции же, как партийные, так и РКСМ приспособить, чтобы они совпадали с всероссийским съездом, чтобы не созывать чрезвычайных конференций [...]

Считаю необходимым оргколлегию упразднить, а заменить их периодическими совещаниями, примерно в месяц раз, для разработки принципиальных вопросов или каких-либо новых положений. Совещательные коллегии при АПО сократить, но созывать тоже не чаще раза в две недели».

**Из протокола 8-й Царицынской губернской конференции РКП(б)
по докладу ответственного секретаря Царицынского губкома РКП(б)
Жеханова А.И. от 21 марта 1923 г. (продолжение)
/ ЦДНИВО. Ф. 1. Оп. 1. Д.100. Л. 81 об.**

9-й ЦАРИЦЫНСКОЙ ГУБПАРТКОНФЕРЕНЦИИ, ЦК РКП(б)

ЦАРИЦЫНСКОГО ГУБКОМА РКП.

О Т Ч Е Т

(Период с 1 Апреля 1923 года по 1 Апреля 1924 года.)

V I. ОБЩИЕ УСЛОВИЯ РАБОТЫ

Экономическое и политическое состояние губернии.

а) сельское хоз.

По общему экономическому определению населения, Цар. губерния является преимущественно крестьянской. Промышленность сконцентрирована лишь в городе Царицыне, да и то сравнительно в незначительной степени. Крестьянство губернии, перенесшее ряд неурожайных, при шлых лет, в настоящем году также получило прохой урожай, не только по количеству, но и качеству собранного хлеба. Пронесшиеся стихийные бедствия в 1923 году, засуха, от которой по гибло большая часть озимых посевов, град, отрождение саранчевых залежей во многих местах губернии—причинили сельскому хозяйству громадный ущерб.

Единый сельско-хозяйственный налог, не смотря на ряд льгот предос тавленных Царгубернии, скидка свыше 40 % установленной нормы в начале сбора, снижение, при сдаче налога, установленной кондиции зерна и т.п., все же лег тяжелым бременем на крестьянство.

Особенной тяжестью по выполнению ЕСХН в начале сбора, являлась 50%-ное его выполнения деньгами. Дело в том, что установленная цена замени ОДНОГО пуда хми натурн деньгами далеко не соответствовала действительности. Эквивалент по губернии, был установлен 85 к.зол. за ОДИН пуд пшени це, в то время, как цена на рынке была лишь 65 к.зол. и для того, чтобы уплатить 50%-ный денежный налог, крестьянину приходилось продавать почти 1 п. хлеба. Госорганы и кооперация, по своей маломощности, из за отсутствия средств, не имели возможности широко развить прием от крестьян хлеба и крестьянин в силу необходимости вез хлеб на рынок.

Недостаточное раз'яснение о причинах взимания ЕСХН в удвоенном раз мере, а скидки на понишую площадь в ординарном размере, не усовершенство ванность продовольственных аппаратов на местах, в силу чего последние не имели возможности учесть погибшие площади отдельных хозяйств и производи ли дополнительную скидку по выполнению ЕСХН авансами на волости, отчего в некоторых случаях происходило что села, имеющие больше посева и меньше по гибшей площади, платили такое же количество, как села имеющие меньше посе ва и больше погибшей площади—все вместе взятые причины в начале порожда ли недовольство крестьян, в особенности бедняков и наблюдалось большое хождение представителей от крестьянских обществ с просьбами о снятии на лога, которые обращались не только в У, Окр. и Губисполком, но были случаи и хождения в Центр. За спинами бедняков сидели и кулаки, имеющие полную возможность сдать налог без ущерба для хозяйства.

Благодаря принятым мерам, о раз'яснении всех недостатков, снабжением из центра средствами Гос. и кооперат. органов для заготовки хлеба, рассмотре ние поступающих жалоб—положение было исправлено и налог стал поступать более или менее удовлетворительно. Всего по губернии было подано жалоб о снятии налога, главным образом по стихийным бедствиям, — 109236 штук, из которых удовлетворено 82061 шт. на общую сумму—сложения налога 701693п . 31 1/2 фунт.

Из отчета Царицынского губкома РКП(б) об экономическом и политическом состоянии губернии в период с 1 апреля 1923 г. по 1 апреля 1924 г. на IX Царицынской губернской партийной конференции / ЦДНИВО. Ф. 1. Оп. 1. Д. 109. Л. 1.

VI. В. КООПЕРАЦИИ.

В губернии существует, главным образом два вида кооперации, — потребительская и сельско-хозяйственная. Кроме этих двух, существует губернское об"единение рыбаков, но последние по ряду причин (слабая организованность, отсутствие опытных работников, недостаток орудий промышленного производства-сетей, снастей и т.п.) влечит жалкое существование.

Одно время, это обединение совершенно распалось, но в настоящее время становится на ноги. Назначенный для работ в Губернское правление в качестве председателя член РКП тов. Пугаческо в конце 23 года сумел созвать Губернский с"езд, на котором принят новый устав производственно промышленного об"единения рыбаков. Новое правление избранное на с"езде добилось в главном рыбном управлении сдачи в аренду вод государственно го значения, рек Волги и Ахтубы в пределах Царгубернии со всеми имеющимися на них рыбными промыслами сроком на ШЕСТЬ лет. Есть надежда, что в будущем это об"единение будет сильным.

Что касается потребительской и сельско-хозяйственной кооперации то и здесь дело обстоит не лучше. Отсутствие средств, политика губцентров направленная ранее главным образом на торговлю, в период которой кооперации произвели ряд невыгодных сделок — все это привело почти к полнейшему краху. Кредиторы — Госбанк, Центросоюз, Стражасса — были готовы уже чуть ли не опечатывать на долги склады, как Губсельхозкредсоюза, так и Губсоюза потреб. обществ. и только энергичное вмешательство Губкома не

дало возможности это сделать.

Работой кооперативных органов руководит кооперативное совещание, при Губкоме и в последнее время на местах при парткомах, также организованы уездные кооперативные совещания, которые состоят из представителей местных кооперативных организаций и работают при непосредственном участии членов президиумов парткомов (заготовителями), которые являются в качестве председателей совещаний. Протоколы кооперативных совещаний рассматриваются и утверждаются президиумами парткомов.

За отчетный период, в городе, потребительская кооперация реорганизована в центральный рабочий кооператив, который перешел на систему многолавок с поддоением в свой аппарат существовавших мелких профессиональных кооперативных об"единений. Это сократило расходы по крайней мере больше чем на 50 %.

Постановление 3-й Губпартконференции о интегрировании кооперации внутри Царгубернии, — в жизнь не привилось по целому ряду причин.

Наметившееся течение интегрирования кооперации на местах, пошло не по правильному руслу. Кооперативы на местах стали сливаться стихийно. Неравномерность материальных средств в кооперации (потребительская и сельско-хоз.) находящихся в одном и том же каком либо селе, неравномерное количество членов в них, недоговоренность правлений, как на местах, так и в Губцентрах — все это стало вливаться в антагонизм и ряд членов С/Х кооперации их — местами стали брать свои паи обратно (нужно отметить, что С/Х кооперация на местах по своей мощности сильнее чем ЕПО).

Такое положение вынудило Губком отказаться от проведения линии по интегралу и местам была дана соответствующая директива не запрещающая в полном смысле прекратить интегрирование, но и не допускать никакого навязывания кооперациям о необходимости слияния.

Одно время наблюдалось течение на местах, в особенности в Хоперском и У-Медведицком округах, к созданию районных об"единений. Причиной тому являлось не столько экономическое расположение, — сколько недовольство политикой губцентров.

Президиумом и в последствии Пленумом Губкома было доказано вся нецелесообразность рий создания районных союзов в условиях Царгубернии т.к. это повлечет за собой лишние расходы по содержанию аппарата.

Фракция Губсоюза потреб. обществ и Губсельхозкредсоюза в категорической форме было предложено изменить политику в сторону снабжения первичных кооперативов необходимыми товарами и свернуть аппараты, оставив в них самый необходимый, т.е. сократить накладные расходы до минимума, что частью губцентрами уже проделано.

Переход на добровольное членство в губернии (по крайней мере в городах) встречено сочувственно. Окончательно кампания еще не закончена.

Во главе кооперации города Царицына и уездных кооперативов стоят партийные товарищи. На местах, в ЕПО, парттоварищей от 60 до 70 %, в сельско-хоз. кооперации не больше 25-30 %.

Все работники, как кооператоры, в особенности в губцентрах сравнительно слабы, что конечно тоже является минусом в развитии кооперации в губернии. Дополнить этот пробел из числа партработников Царгубернии, хорошо знающих кооперативное дело не представляется возможным в виду их полного отсутствия. Места отчасти пополнены партийцами из числа мобилизованных 30-й парттоварищей, направленных для работы в деревни (из которых 150 % даны в кооперацию).

ЛОГЕ, —

сдаче продналога была отне-

во о перемещении губернии в 3-й

было отклоненным, единственно чего

брало центр выслал с запозданием, ин-

коренными темпами.

брано более 3-х миллионов пудов, и к 15-му

налота будет закончена. Если удастся добыть-

льготы из центра, то излишек собранного хлеба

ван для помощи голодающим.

местом в работе по продналогу являлась

ность мест. Продналог пошел самотеком,

латать по два дня, когда его при-

Из отчета Царицынского губкома РКП(б) об

экономическом и политическом состоянии губернии в

период с 1 апреля 1923 г. по 1 апреля 1924 г.

на IX Царицынской губернской партийной конференции

/ ЦДНИВО. Ф. 1. Оп. 1. Д. 109. Л. 6-6 об.

и ча... на сыпных пу...



Делегаты IX губернской конференции Царицынской организации РКП(б).

8 мая 1924 г.

/ ЦДНИВО. Ф. 13226. Оп. 1. Д. 555. Л. 1.



Участники 5-го Царицынского губернского продсовещания.
5 мая 1923 г. Здание по ул. Республиканской.
/ ЦДНИВО. Ф. 13226. Оп. 1. Д. 566. Л. 1.

недостаточно...
и часто крестьянам
сыпных пунктах.

леком,
сто при-

В общем частная торговля остается главной силой, она на рынке и охватывает более 2/3 всей нашей торговли. Однако, темп роста гос. и кооперат. торговли идет скорее частной. Рост торговли даде увеличен оборота на 26 %, кооперация 25 %, а частная только 12%.

Не везде дело шло так гладко с сахаром, солью и мануфактурой были недочеты, которые привели к временному кризису и возможности частному торговцу заработать на спекулятивных ценах. Но в общем наш Губинотдел очень безлохотится, что частный капитал сильно сократится и сократит налоговые поступления, но опасность совершенно не обоснована.

Тем, как в общем частная торговля количественно растет, а то что мы растем, так это наша основная задача. В этом отношении конечно, партия в целом и Царицынский Губернский комитет в частности будет проводить определенную политику. Полуоптовик торговец уходит с рынка, а мелкий растет. Причина успеха здесь - политическая директива финотдела, нажим на частного торговца и успех наших хозяйственников, которые все более и более учатся торговать на собственных ошибках, мы конечно оказываем им всякую помощь. Этой работе Губком уделял достаточное внимание.

Наиболее крупные успехи достигнуты в урегулировании цен на хлеб и мясо. Этот вопрос из плоскости борьбы с частным капиталом переведен нами в плоскость захватывающей борьбы за сохранение сельского хозяйства, но по сути дела плоскость остается той-же самой. Дело в том, что крестьянству в данных условиях грозит опасность со стороны кулака и частного предпринимателя, и вот мы боремся против них и укрепляем хозяйство крестьянства.

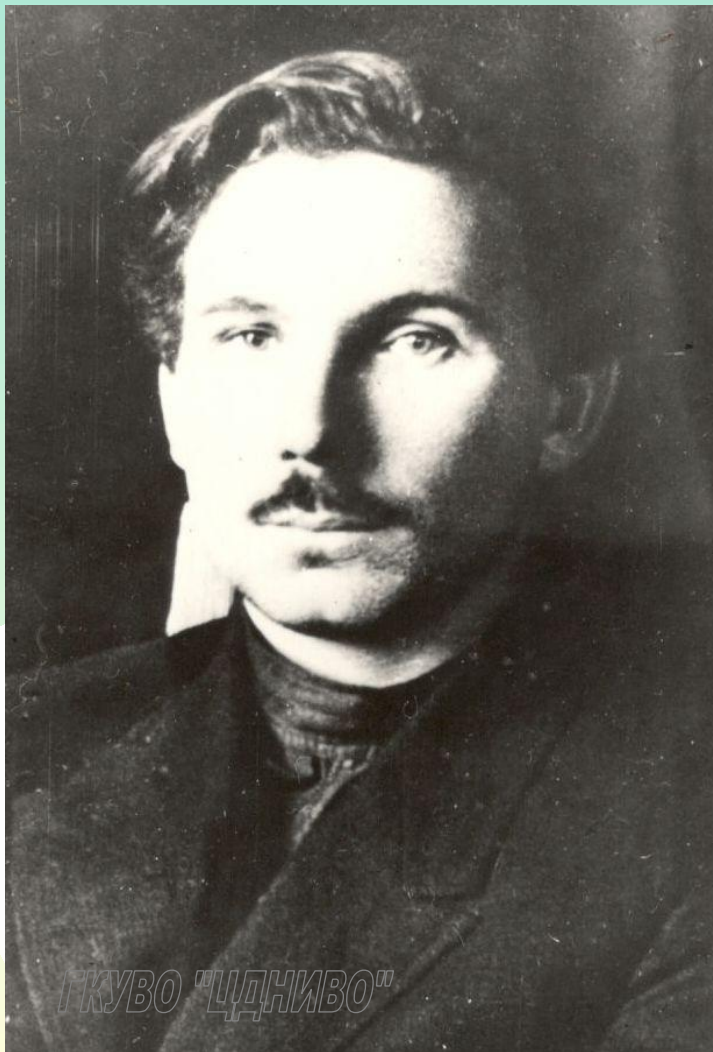
Товарищи, здесь прежде чем перейти к результатам, которых мы достигли в урегулировании цен, я должен кратко остановиться на тех цифрах, которые обрисуют положение с нашим урожаем. Поскольку в промышленности мы имеем шаг вперед, в сельском хозяйстве мы имеем и понижение цен, понижение продукции, поэтому мы вынуждены пользоваться при снижении цен не своими ресурсами, а тем с/х товарным фондом, который имеет и средствами, которые дает нам центр.

Чтобы обрисовать неурожай, я приведу несколько цифр. Неурожай охватил в среднем 90 % озимых и яровых культур по губернии это выражено так: УМО - 98 %, ДС - 97 %, Царуезд - 91 %, Хоперский - 88 %, Николаевский - 84 %, Ленинский 74. Цифры даны комиссией. Работавшие по этому вопросу они были проведены в ГЗУ и в результате мы на эти цифрах остановились. Т.к. в других критериях у нас нет и быть не может. Центр признал нас пораженными на 100 %. Теперь на тех 100 % которые у нас остались, умолет таков:

ГКУВО "ЦДНИВО"

В своем отчете секретарь Царицынского губкома РКП(б) Шеболдаев Борис Петрович на заседании пленума Царицынского губкома РКП(б) от 12 августа 1924 г. сообщает, что частная торговля остается главной силой на рынке и охватывает более 2/3 всей торговли. «Полуоптовик торговец уходит с рынка, а мелкий растет». Причиной успеха развития частной торговли, по его мнению, была «политическая директива финотдела, нажим на частного торговца и успех хозяйственников, которые все более и более учатся торговать».

Из отчета секретаря Царицынского губкома РКП(б) Шеболдаева Б.П. на заседании пленума губкома РКП (б) от 12 августа 1924 г. о состоянии промышленности в первой половине 1924 г. г. Царицын / ЦДНИВО. Ф. 1. Оп. 1. Д. 113. Л. 27.



Шеболдаев Борис Петрович (1895-1937 гг.)
г. Царицын. 1924 г.

В 1924-1925 гг. - секретарь Царицынского губкома РКП(б)
/ ЦДНИВО. Ф. 13226. Оп. 1. Д. 1058. Л. 5.

Судьба Б.П. Шеболдаева была трагической.

Родился Борис Петрович Шеболдаев в 1898 году в Париже в семье врача. Вскоре семья переезжает в Россию. В возрасте 19 лет он вступает в большевистскую партию. Произошло это в 1914 году в Ставрополе. В 1924 году он приезжает в Царицын, а через год в ноябре уезжает в Москву уже из Сталинграда. В начале 1931 года был избран первым секретарем Северо-Кавказского крайкома партии, а в 1937 году переброшен в Курск первым секретарем обкома ВКП(б). Попав под маховик безжалостных сталинских репрессий, в июне 1937 года был арестован, а 30 октября того же года расстрелян. Что примечательно, к расстрелу он приговорен был 16 декабря, т.е. уже посмертно.



ГКУВО "ЦДНИВО"

Трагически сложилась и судьба близких Бориса Петровича. У него было три сына. Вскоре после ареста Шеболдаева под видом вызова на свидание с мужем арестовывают его жену. Двух младших детей вначале отправили в спецдетдом, а позже заставили изменить фамилию, передали родственникам. Старший сын Шеболдаева – Борис добровольцем ушел на фронт. Одним из мотивов его поступка было стремление «кровью искупить вину родителей». Героически погиб в боях за освобождение Польши. Через мытарства и лишения «детей врагов народа» прошли младшие.

Шеболдаев Б.П., 1-й секретарь Царицынского губкома РКП(б),

**Путнин В.М., 2-й секретарь Царицынского губкома РКП(б)
перед отправкой в г. Царицын. г. Москва. 1921-1922 гг.**

/ ЦДНИВО. Ф. 13226. Оп. 1. Д. 2431. Л. 1.



ГКУВО "ЦДНИВО"

Царицынский губком и окружком ВКП(б) с 1918 г. по 1932 г. С мая 1936 г. – Дворец пионеров. г. Сталинград. б/д / ЦДНИВО. Ф. 13226. Оп. 1. Д. 1236.



Участники XI Царицынской уездной конференции РКП(б).

12 ноября 1924 г.

/ ЦДНИВО. Ф. 13226. Оп. 1. Д. 573. Л. 1.

...Нужно сказать, что в области торговли у нас имеются некоторые поражения. Частная торговля, имевшая в прошлом году, в общем обороте 54 процента, выросла к настоящему полугодью до 58 процентов. Хотя точность этих цифр под некоторым сомнением, но однако, несомненно, что большого успеха в борьбе с частным предпринимателем нет. В этом отношении мы отстали от всего Союза. Объясняется это тем, что частный капитал нажился и окреп на рынке.

Борьба с частным капиталом велась у нас путем регулирования цен и переброски товарных запасов в места, где частный рынок пытался повисить цены, завоеванием отдельных отраслей торговли.

Однако, главным методом борьбы с торгашем была кооперация.

За отчетный период был разрешен ряд вопросов кооперативного строительства, мелко-лавочный кредит, лавочная торговля и т. д.

Здесь же упоминается

Губернский комитет уделял чрезвычайно много внимания на кооперирование населения. В городе по предприятиям нами кооперировано 70-80 % рабочего населения (14.000ч.) Бюджет рабочего на 40-50% расходуется в кооперации.

В деревне кооперировано всеми видами кооперации всего 26% хозяйств (62.000) Пока кооперация обслуживает деревню только в торговом отношении.

В деревне имеется ряд потребительских обществ, которые являются довольно прочными и устойчивыми.

Но имеются единицы таких, которые окончательно гибнут. Взят Губкомом линия на разделение функций между различными видами кооперации, изживание чисто-торгового уклона и децентрализации кредитования и хозяйственной деятельности дает несомненные результаты в смысле оздоровления низовой сети кооперации. В 1-м полугодии, обороты кооперации равнялись приблизительно 3-м миллионам р., во 2-м полугодии они превышают 7 миллионов рублей.

Главным злом кооперации остаются накладные расходы, которые удорожают товар на 20-30%, что и ведет к расхождению ножиц между оптовыми и розничными ценами.

Губкомом также уделялось внимание регулированию социального состава кооперированного населения. В некоторых кооперативах наблюдалось засилье зажиточной части населения. Усиленная борьба за очищение от кулацких элементов проводится самым решительным образом.

В области кусткомов, мы еще не осуществили нового положения о них. Кусткомы во многих местах еще очень слабы и являются для нас самым уязвимым местом. С крестьянскими коммуналами дело тоже хромает. У нас имеется около 150 обществ, из них только 18 имеют под собой твердую материальную почву.

Из доклада секретаря Царицынского губкома РКП(б) Шеболдаева Б.П. на X губернской конференции Царицынской организации РКП(б) от 16 ноября 1924 г.

/ ЦДНИВО. Ф. 1. Оп. 1. Д. 111. Л. 16-16об.



**X губернская конференция Царицынской организации РКП(б).
Драмтеатр (бывший Дом науки и искусств), г. Сталинград. 16 ноября 1924 г.
/ ЦДНИВО. Ф. 13226. Оп. 3. Д. 35. Л. 1.**

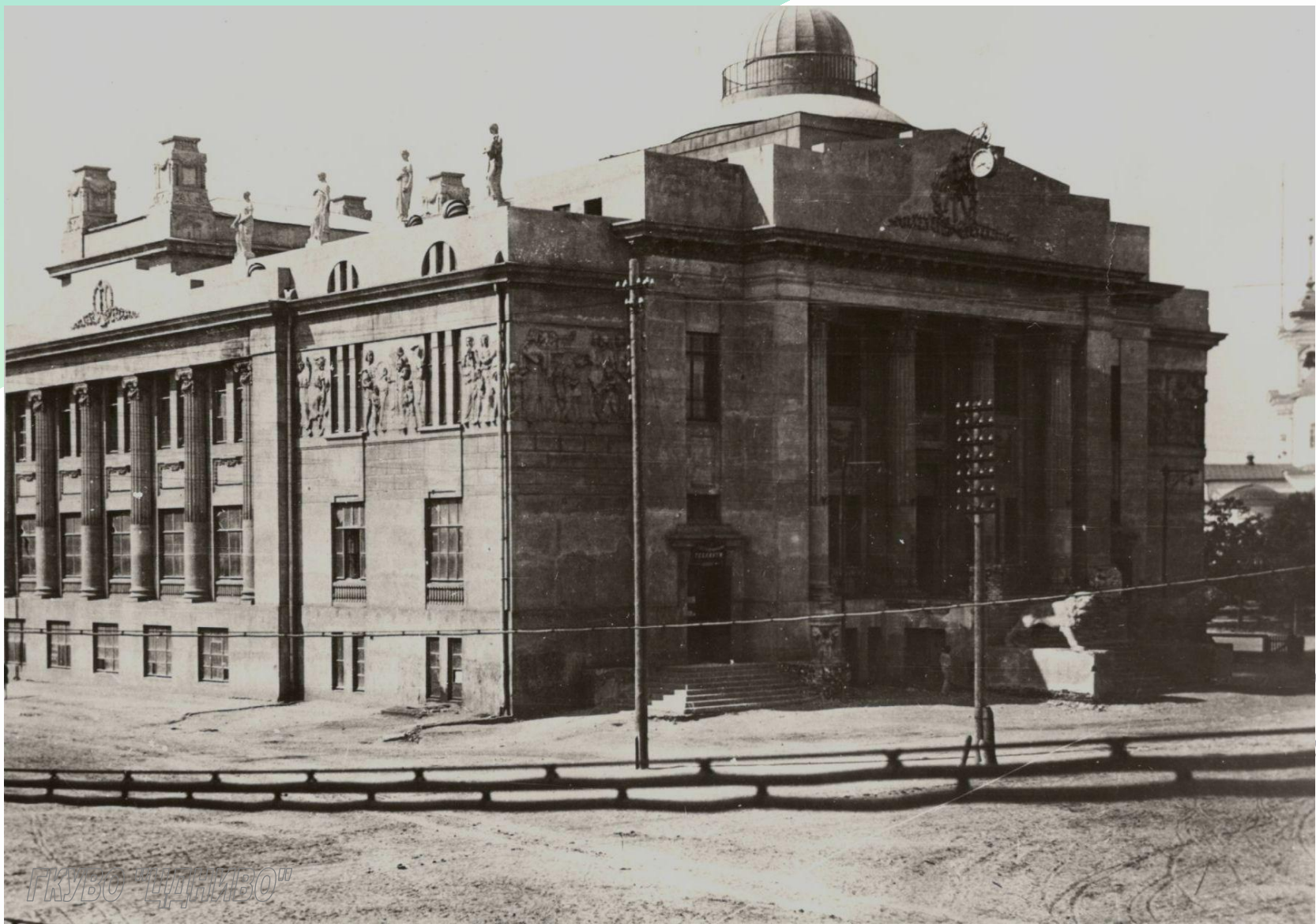


Дом науки и искусств.

В 1917 – 1918 гг. в нем размещался Царицынский Совет рабочих, солдатских, крестьянских и казачьих депутатов.

г. Сталинград, б/д.

/ ЦДНИВО. Ф. 13226. Оп. 1. Д. 421. Л. 1.



Дом науки и искусств.

В 1917 – 1918 гг. в нем размещался Царицынский Совет рабочих, солдатских, крестьянских и казачьих депутатов.

г. Сталинград, б/д.

/ ЦДНИВО. Ф. 13226. Оп. 1. Д. 421. Л. 2.



**Группа делегатов от 1-го района на X губернская конференция Царицынской организации РКП(б).
Завод «Баррикады». Краснооктябрьский район г. Сталинграда. 16-20 ноября 1924 г.
/ ЦДНИВО. Ф. 13226. Оп. 1. Д. 574. Л. 1.**



Делегаты X губернская конференция Царицынской организации РКП(б).
20 ноября 1924 г.

/ ЦДНИВО. Ф. 13226. Оп. 1. Д. 575. Л. 1.



ГКУВО "ЦДНИВО"

3-й пленум Сталинградского губернского комитета РЛКСМ.

Г. Сталинград. 26-27 марта 1925 г.

/ ЦДНИВО. Ф. 13226. Оп. 1. Д. 588. Л. 1.

... для сд...
...будь л...
...н для ...
...том в Р...
...ть мест...
...ть по д...
...достаточная ...
...крестьянам ...
...пунктах.



**Сталинградская губернская партийная конференция ВКП(б).
Драмтеатр (бывший Дом науки и искусств), г. Сталинград. 1925 г.
/ ЦДНИВО. Ф. 13226. Оп. 1. Д. 1101. Л. 1.**

В области торговли также было сосредоточено не мало внимания, как на урегулирование внутреннего товарооборота, так и в деле заготовок.

По выборке патенка характеризуется рост частной торговли, а именно:

	I полугод. 23/24 г.	II полугод. 24/25 г.г.	I-е полугод. 24/25 г.г.	II-е полугод. 24/25 г.г.
Государ.	158	156	176	301
Кооперат.	304	304	768	1159
Частная	3457	4277	3764	4937

При анализе этого видно, что частная торговля исключительно увеличивается за счет мелочной розницы, а государственная и кооперативная - наоборот - растет с мелкой на крупную. Обороты частной торговли сильно сократились:

Обороты торговли характеризуются следующим:

	1924 г.	1925 г.	
Государств.	10.014.859 р.	20.997.746 р.	увел.-209,66%
Кооператив.	7.326.409 р.	18.793.956 р.	" 256,52%
Частные	25.516.722 р.	18.453.156 р.	уменьш. 72,31%

Кроме того, было сосредоточено внимание на продвижение товаров в деревню, это мероприятие нельзя сказать, что было выполнено полностью, но в основном выполнено, и в 50% товары шли в низовые кооперативы - деревню.

Хуже дело обстоит с хлебозаготовками. Валовой сбор зерновых культур в этом году равен - 31.731.492 пуда; годовая потребность населения - 20.922.519 пуд. остается для реализации на рынках до II милл. пудов.

До настоящего времени основными хлебозаготовителями заготовлено - 2.600.000 пуд., частными до 450.000 пуд. В дальнейшем необходимо развить дело заготовок и постараться вытеснить частный капитал и цены приблизить к директивным.

Не важно дело обстоит в наших госорганах и кооперативах с розничными ценами на товары. Ситец стоит кооперативу 37 коп., а продается 49 коп., прибыль - 22,8, юхта в низовом кооперативе стоит - 8 р.50 коп., в то время, как фабричная себестоимость 4 рубл. 96 коп.; % прибыли доходит почти до 100. Тоже самое мы видим и на остальные товары % прибыли доходят до 24% в городе и 40% в деревне. Здесь я хочу охарактеризовать одну опасность, которую наблюдаем. Когда перед докладом были запрошены места о продажных ценах на товары, по полученным ответам цены поставлены везде правильно, - прибыль - 2%, а на самом деле мы знаем, что накладки на товары в низовых кооперативах большие - доходят до 20% и больше - это явление нездоровое, когда места боятся сообщить правду и тем самым лишают возможности установить истинное положение вещей.

Затем, в нашей госторговле наблюдаются случаи распределения принудительного ассортимента товаров, не ходового в деревне, - % принудительного распределения доходит до 20 и больше, правда и Москва нашим кооперативам дает принудительный ассортимент товаров, но их следует оставлять в городе, а не давать в деревню.

Кроме того, за последнее время начали наблюдаться случаи перепродажи товаров частным лицам. Эти явления нужно в корне искоренить и опять здесь не приходится винить только низовых работников, как например, был случай: пред. Качалинского кооператива купил в Пайторге товар, здесь же его перепродал частному, объясняя, что Пайторг дал не ходовой товар и проч., а нужно винить и Пайторг, который не проконтролировал, когда отправлял товар не кооперативу, а частному.

Из доклада председателя Царицынского губисполкома Недзвецкого Ф.Т. на заседании Сталинградского губкома РКП(б) от 18 - 19 ноября 1925 г.
/ ЦДНИВО. Ф. 1. Оп. 1. Д. 125. Л. 209-210.



Отправка молодежного продовольственного отряда в села Царицынского уезда. б/д
/ ЦДНИВО. Ф. 13226. Оп. 1. Д. 558. Л. 1.

О ПРОДНАЛОГЕ.

По представленным на выставке документам можно проследить, как проходило становление новой экономической политики в Царицыне, как решались вопросы по восстановлению народного хозяйства, росту промышленной продукции и возрождению сельского хозяйства в губернии.

разряд.

удалось добиться

струкцию взимания

боту пришлось вести ускор-

Сейчас собрано более

декабря сдача продналога будет закон-

ся какой-нибудь льготы из центра, то излишек

будет забронирован для помощи голодающим.

Большим местом в работе по продналогу являлась

недостаточная подготовленность мест. Продналог пошел самотеком,

и часто крестьянам приходилось ждать по два дня, когда его при-

в ссыльных пунктах.

***ВЫСТАВКА ПОДГОТОВЛЕНА СОТРУДНИКАМИ
ОТДЕЛА ИСПОЛЬЗОВАНИЯ ДОКУМЕНТОВ
И СОЦИАЛЬНО-ПРАВОВОЙ ИНФОРМАЦИИ
ПО АРХИВНЫМ ДОКУМЕНТАМ
ГОСУДАРСТВЕННОГО КАЗЕННОГО
УЧРЕЖДЕНИЯ ВОЛГОГРАДСКОЙ ОБЛАСТИ
«ЦЕНТР ДОКУМЕНТАЦИИ НОВЕЙШЕЙ
ИСТОРИИ ВОЛГОГРАДСКОЙ ОБЛАСТИ»***